

# ПРАВИЛА И ПРОЦЕДУРИ ЗА ПРОУЧВАНЕ НА СТУДЕНТСКАТА ОЦЕНКА ЗА КАЧЕСТВОТО НА ПРЕПОДАВАНЕ В ТРАКИЙСКИ УНИВЕРСИТЕТ

## **Цел на проучването:**

Основната цел може да бъде декомпозирана на три субцели:

1. Да осигури обратна връзка от студентите към ректорското, деканските и колежанските ръководства, както и към всеки преподавател персонално, за мнението на студентите относно качеството на преподаване по дисциплините, изучавани във всички специалности на структурните звена на ТрУ.
2. Като неотменен елемент на системата за поддържане и повишаване качеството на обучение в университета да създаде надеждна база както за ефективни управленски решения, така и за собствен мониторинг на преподавателите по проблемите, свързани с качеството на преподаване.
3. Да обслужва работата на атестационните комисии, тъй като индивидуалните резултати на преподавателите участват в комплексната оценка от атестацията на преподавателите, съобразно Правилника за атестиране на академичния състав при ТрУ.

## **Процедури по провеждане на проучването:**

Проучването на студентската оценка за качеството на преподаване в Тракийски университет (ТрУ) се извършва съгласно чл. 6, т. 3, ал. 4 от ЗВО най-малко веднъж за учебна година (преди изпитната сесия) по отношение на всички университетски преподаватели или за преподавателите, подлежащи на атестиране. Обект на изследване са редовните студенти в структурните звена на университета, присъстващи на занятия в момента на провеждане на изследването. Провежда се при осигурена пълна анонимност в часовете за упражнения на предварително определени и съгласувани с деканските и колежански ръководства дисциплини. Такава организация ще осигурява приблизително 70 % извадка от общия брой на студентите в университета. Проучването се организира от техническия сътрудник/отговорник по качество на обучението към факултетите (колежите), а се реализира под негов контрол от представителите на студентски съвет и груповите отговорници в съответното структурно звено.

Изследването се ръководи от сектор „Качество на обучението и акредитация” в ТрУ и се провежда централизирано във всички структурни звена (факултети и колежи) и специалностите в тях. Структурните звена са ангажирани в този процес чрез техническия сътрудник/отговорник по качество на обучението към факултетите (колежите) на етап на провеждане на изследването. Внасянето на масивите от емпирични данни в специализирания програмен продукт, създаден за целите на това изследване се извършва от екипа на сектор „Качество на обучението и акредитация”.

Процедурата на проучването предполага стартирането на дейности от началото на учебната година, като условно може да се раздели на четири етапа:

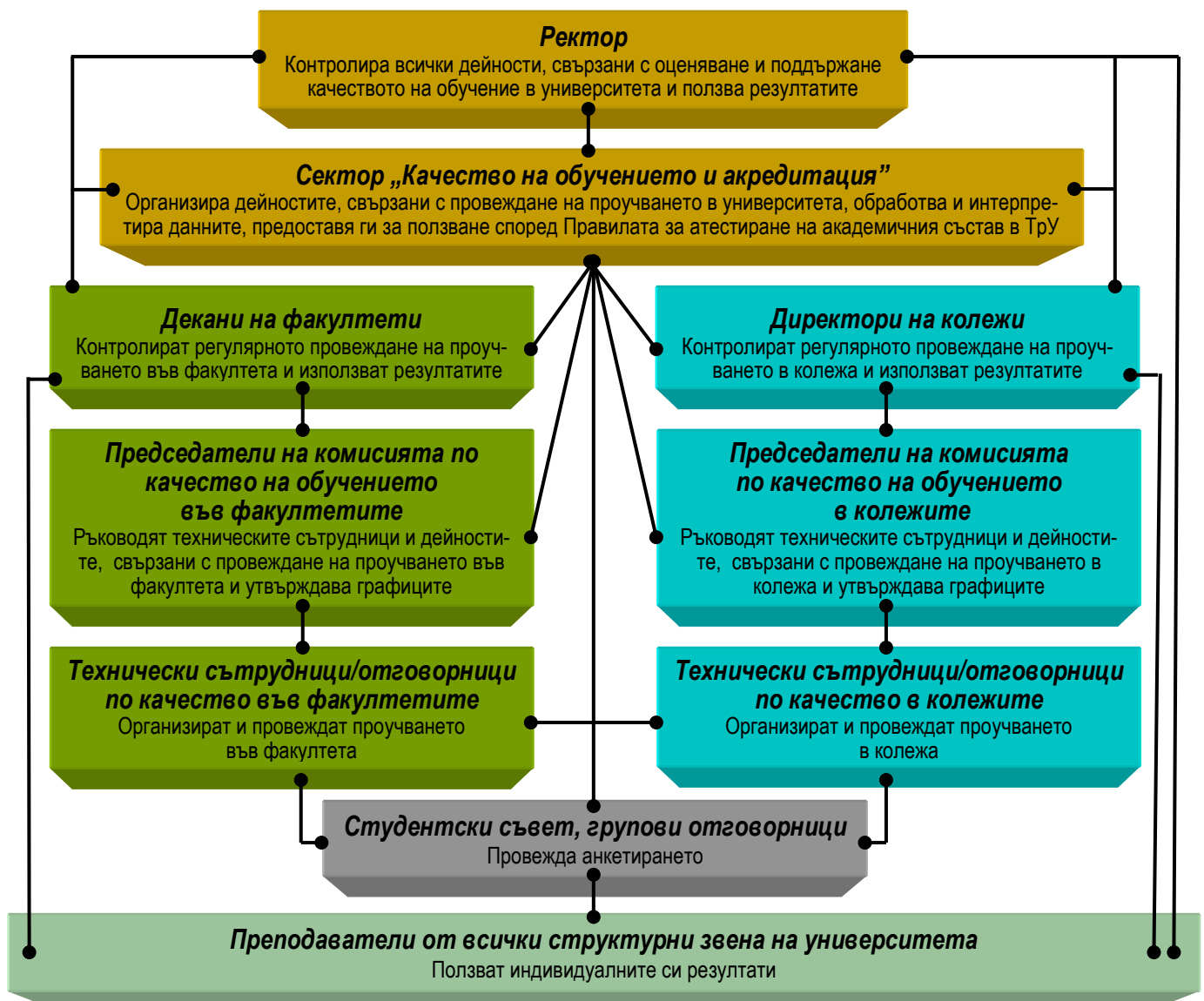
<i>Срокове:</i>	<i>Дейност:</i>
<b>Първи етап</b>	<b>Съдържателна подготовка за провеждане на изследването (извършва се в сектор „Качество на обучението и акредитация”. Контролира се от Ректора и ръководител сектор „Качество на обучението и акредитация” на ТрУ)</b>
от началото на зимния семестър – до началото на м. ноември и от началото на летния семестър до началото на м.април	<ul style="list-style-type: none"><li>• Усъвършенстване и актуализиране на изследователския инструментариум (анкетната карта), чрез внасяне на необходими промени във формулировката и съдържанието на определени айтеми, като следствие от евентуални промени в другите нормативни документи, отнасящи се до учебния процес (Правилник за учебната дейност в ТрУ, общонационални стандарти за оценка на качеството на обучение и др). Новите предложения постъпват в сектор „Качество на обучението и акредитация” от основните звена и след като се обобщят се обсъждат в комисията по качество на обучението и се утвърждават от академичния съвет.</li><li>• Като цяло създадената за тази цел анкетна карта съдържа следните модули:<ul style="list-style-type: none"><li>- Оценки за групите качества на преподавателите – отнасящи се до: компетентност по преподаваната дисциплина и общопедагогически качества и умения. На студентите е предложена петстепенна скала за оценяване. Средните и комплексни оценки за групите качества се приравняват към вербалната скала, възприета за атестацията на преподавателите.</li><li>- Провеждане и присъствие на учебните занятия.</li><li>- Динамика на интереса на студентите към преподаваните дисциплини.</li><li>- Посещаемост на занятията.</li></ul></li></ul>

Срокове:	Дейност:
	<p>- Данни за оценяващите студенти (форма на обучение, успех, пол и др.)</p> <p>Като контролна група са ползвани отговорите на студентите с висок (отличен и много добър) успех, за които досегашният опит е показал тенденция на по-голяма критичност при оценяването на качеството на преподаване.</p> <ul style="list-style-type: none"> <li>• Промяна в графичния дизайн на изследователския инструментариум, с оглед оптимизиране на работата и възможностите на обработващите технически устройства.</li> <li>• Усъвършенстване на софтуера за предстоящото проучване.</li> <li>• Отпечатване на анкетните карти.</li> <li>• Осъществяване на връзка с учебните отдели на всички факултети и колежи за актуализиране на промените в списъка на преподавателите (вкл. хонорувани) по всички преподавани в ТрУ дисциплини.</li> <li>• Обучение на техническите сътрудници/отговорници по качество на обучението към факултетите (колежите), на представителите на студентски съвет и на груповите отговорници по инструкцията и методиката за провеждане на изследването.</li> <li>• Разпределение на анкетните карти и урните, необходими за провеждане на проучването в отделните факултети и колежи. Подписване на декларации по смисъла на Закона за защита на личните данни от субектите, имащи достъп до анкетните карти на етапа на събиране на данните.</li> </ul>
<b>Втори етап</b>	<p><b>Непосредствена подготовка и провеждане на изследването (извършва се от техническия сътрудник/отговорник по качество на обучението към факултетите (колежите), представителите на студентски съвет и груповите отговорници. Контролира се от ръководител сектор „Качество на обучението и акредитация” и председателите на комисиите за качество на обучението в съответното структурно звено).</b></p>
м. ноември и м.април	<ul style="list-style-type: none"> <li>• Комплектуване на анкетните карти, според броя на студентите, които подлежат на анкетиране и броя на преподавателите, които предстои да бъдат оценявани.</li> <li>• Изрично уточняване на имената и званията на преподавателите, които ще бъдат оценявани и предаването им на студентите, в зависимост от специалността и курса, в които те ще провеждат изследването.</li> </ul>
м. декември и м. май	<ul style="list-style-type: none"> <li>• Изработване на съгласувани с деканските ръководства графици на датите и дисциплините, в упражненията на които ще се провежда проучването.</li> <li>• Същинско провеждане на проучването в съответствие с предварително разработените инструкции, методика и графици.</li> <li>• Предаване от техническите сътрудници/отговорници по места към сектор „Качество на обучението и акредитация” на урните с попълнените студентски анкетни карти и протоколите, от които става ясно кой от членовете на студентски съвет и груповите отговорници е провеждал проучването във всяка конкретна група и на всяка конкретна дата от графика.</li> </ul>
<b>Трети етап:</b>	<p><b>Обработка на емпиричните данни от проучването (извършва се от екипа на сектор „Качество на обучението и акредитация”).</b></p>
м. януари – м. март и м. юни – м. август	<ul style="list-style-type: none"> <li>• Прилагане на автоматизираната система за обработване на данните от анкетата за проучване на студентското мнение за качеството на преподаване, което включва: <ul style="list-style-type: none"> <li>- Обработка на данните и разпечатка на персоналните резултати на всички, обхванати в изследването преподаватели;</li> <li>- Запечатване и етикетироване на индивидуалните резултати на всеки преподавател и предаването им на техническите сътрудници/отговорници по качество на обучението към факултетите (колежите), които имат задължението да ги предоставят на всички преподаватели.</li> </ul> </li> </ul>
<b>Четвърти етап:</b>	<p><b>Анализ и интерпретация на получените обобщени резултати (контролира се от Ректора, а се извършва от екипа на сектор „Качество на обучението и акредитация”).</b></p>
текущ	<p>1. Попълване и архивиране на персоналните резултати от проучването за всеки преподавател в университета.</p>

Срокове:	Дейност:
	<p>2. Подготвяне на комплекти с индивидуалните резултати на преподавателите по структурни звена и предоставянето им при поискване на деканите на факултети и директорите на колежи, които имат достъп до тях по смисъла на решението на АС Протокол №13 /30.03.2005 г. Целта е вземане на ефективни управленски решения от ръководствата на структурните звена и набелязване на мерки за повишаване качеството на преподаване и на академичния състав.</p> <p>3. Предоставяне при поискване от атестационните комисии на извлечения с персоналните данни на преподавателите, в процедура на атестация. Комплексната оценка за преподавателите се представя на атестационните комисии в превърнат вид по вербалната скала: много добра (при комплексни оценки 5,00 - 3,66); добра (при комплексни оценки 3,65 – 2,33); и незадоволителна (при комплексни оценки до 2,32).</p> <p>4. Обобщаване, сравнителен анализ и интерпретация на резултатите за отделните структурни звена на ТрУ, извеждане на тенденции, в сравнение с аналогични проучвания в предходни учебни години.</p> <p>5. Съдействие и предоставяне на обобщени данни от проучванията за всяко структурно звено и на университета като цяло, в периоди на подготовка на документация за акредитация, и работа на експертните комисии от НАОА.</p>

## СТРУКТУРИ АНГАЖИРАНИ С ПРОУЧВАНЕТО НА СТУДЕНТСКАТА ОЦЕНКА ЗА КАЧЕСТВОТО НА ОБУЧЕНИЕ:

Проучването се организира, провежда и контролира от:

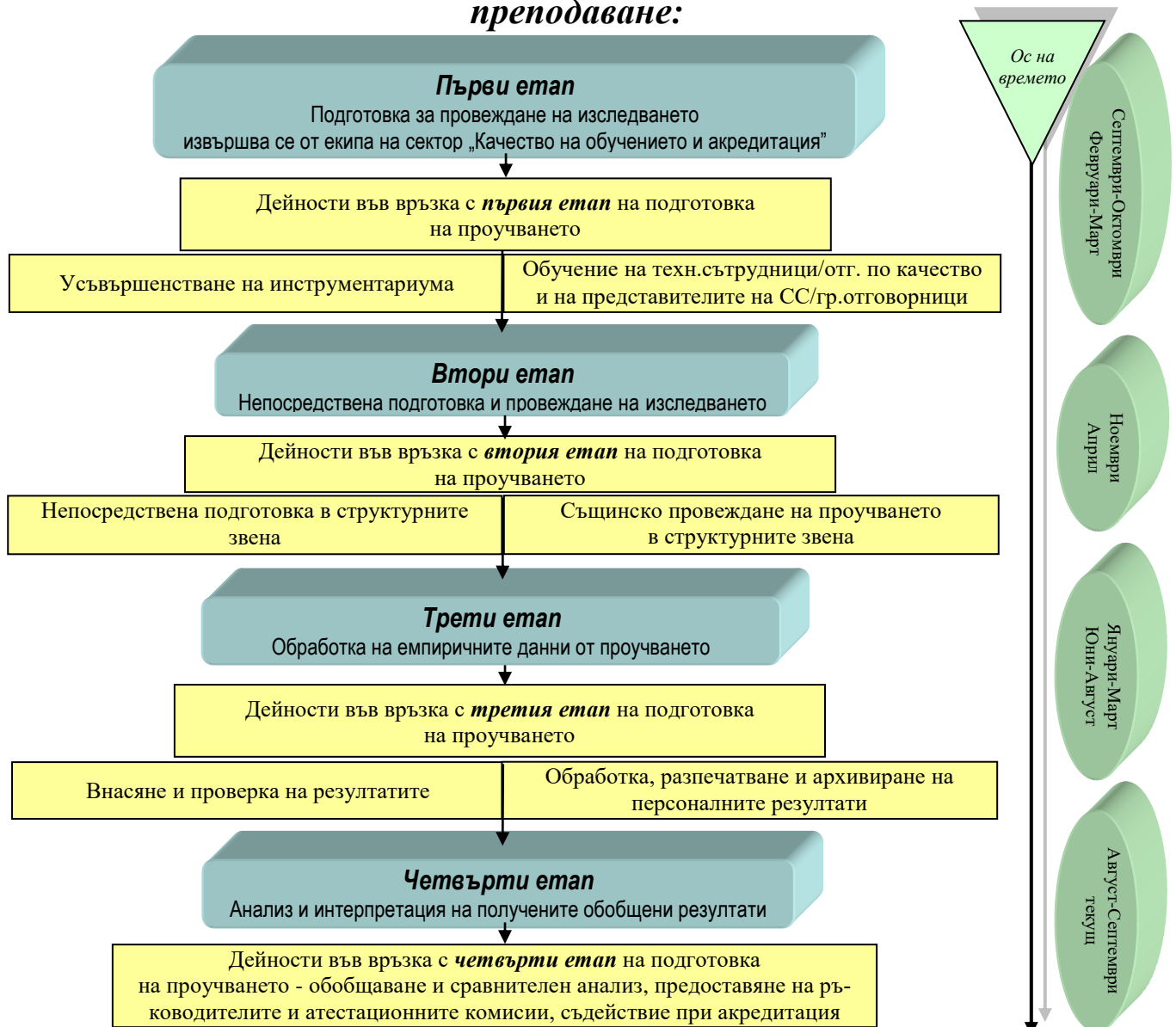


<i>Длъжност:</i>	<i>Задължения:</i>
<i>Ректор</i>	<ul style="list-style-type: none"> <li>• Контролира всички дейности, свързани с оценяване и поддържане качеството на обучение в университета. Пред него се отчитат всички дейности, свързани с качеството на обучение.</li> <li>• След подписване на декларация по смисъла на ЗЗЛД, ползва резултатите от проучването като база за управленски въздействия по отношение качеството на обучение в университета.</li> <li>• Не допуска публично огласяване на индивидуалните резултати на преподавателите.</li> </ul>
<i>Ръководител сектор „Качество на обучението и акредитация”</i>	<ul style="list-style-type: none"> <li>• Ръководи сектор „Качество на обучението и акредитация” и дейностите, свързани с качеството на обучение в университета.</li> <li>• Неговите разпоредби са задължителни за длъжностните лица, ангажирани с проучването.</li> <li>• Консултира, одобрява и представя пред АС промените в методическия инструментариум и съпътстващия го софтуер, както и в процедурата на провеждане на проучването.</li> <li>• Усъвършенства и актуализира съдържанието на изследователския инструментариум.</li> <li>• Провежда обучение и инструктаж на техническите сътрудници/ отговорници по места и на представителите на СС и груповите отговорници.</li> <li>• Обобщава и извършва сравнителен анализ и интерпретация на резултатите за отделните структурни звена на ТрУ.</li> </ul>
<i>Гл.експерт - сектор „Качество на обучението и акредитация”</i>	<ul style="list-style-type: none"> <li>• Усъвършенства и актуализира графичния дизайн на изследователския инструментариум.</li> <li>• Създава и усъвършенства специализирания за проучването софтуер.</li> <li>• Организира отпечатването на анкетните карти.</li> <li>• Осъществява връзка с председателите на комисиите по качество на факултетите и колежите за актуализиране на промените в списъка на преподавателите (вкл. хонорувани) по всички преподавани в ТрУ дисциплини.</li> <li>• Разпределя анкетните карти, необходими за провеждане на проучването в отделните факултети и колежи.</li> <li>• Осигурява неразгласяването на емпиричните резултати чрез подписване на декларации по смисъла на закона за защита на личните данни от субектите, имащи достъп до информация.</li> <li>• Непрекъснато консултира и подпомага структурните звена при възникнали трудности в процеса на работа.</li> <li>• Приема от техническите сътрудници/отговорници по места урните с попълнените студентски анкетни карти и съответните протоколи.</li> <li>• Обработва резултатите и разпечатва персоналните резултати на всички, обхванати в изследването преподаватели.</li> <li>• Запечатва и етикетира индивидуалните резултати на всеки преподавател и ги предава на техническите сътрудници/отговорници по места.</li> <li>• Попълва и архивира персоналните резултати от проучването за всеки преподавател в университета.</li> <li>• Предоставя при поискване на Ректора, деканите на факултети и директорите на колежи персоналните резултати на преподавателите.</li> <li>• Предоставя извлечения с персоналните данни на преподавателите, в процедура на атестация при поискване от атестационните комисии.</li> <li>• Съдейства и предоставя обобщени данни от проучванията за всяко структурно звено и на университета като цяло, в периоди на подготовка на документация за акредитация, и работа на експертните комисии от НАОА.</li> <li>• Осъществява контакт със СС и груповите отговорници и консултира по проблеми, свързани с провеждане на проучването при необходимост.</li> <li>• Не допуска огласяването на персоналните резултати на преподавателите на всички етапи на проучването.</li> </ul>
<i>Декан на факултет Директор на колеж</i>	<ul style="list-style-type: none"> <li>• Контролира всички дейности, свързани с оценяване и поддържане качеството на обучение във факултета/колежа. Пред него се отчитат всички дей-</li> </ul>

<i>Длъжност:</i>	<i>Задължения:</i>
	<p>ности, свързани с качеството на обучение в съответното структурно звено.</p> <ul style="list-style-type: none"> <li>• След подписване на декларация по смисъла на Закона за защита на личните данни, ползва резултатите от проучването като база за управленски въздействия по отношение качеството на обучение във факултета/колежа.</li> <li>• Назначава, определя и натоварва техническите сътрудници/отговорници по качество в отделните структурни звена.</li> <li>• Не допуска публичното огласяване на индивидуалните резултати на преподавателите.</li> </ul>
<i>Председател на комисия по качество към факултета/колежа</i>	<ul style="list-style-type: none"> <li>• Отговаря цялостно за провеждане на изследването, оказва контрол върху работата на техническите сътрудници/отговорници по качество, поддържа връзка със сектор „Качество на обучението и акредитация”.</li> <li>• Ръководи дейностите, свързани с качеството на обучение в звеното.</li> <li>• Формулира предложения, свързани с проучването на студентското мнение за качеството на преподаване пред ръководител сектор „Качество на обучението и акредитация” и участва в обсъждането на инструментариума и резултатите.</li> <li>• Утвърждава графици за провеждане на проучването в съответното звено.</li> </ul>
<i>Технически Сътрудник/отговорник по качество във факултета/колежа</i>	<ul style="list-style-type: none"> <li>• Получава от сектор „Качество на обучението и акредитация” анкетните карти и инструкциите за провеждане на проучването.</li> <li>• След подписване на декларация според ЗЗЛД, организира и участва в подготовката и провеждането на проучването/</li> <li>• Организира студентите от СС и груповите отговорници за комплектуване на анкетните карти, според броя на студентите, подлежащи на анкетиране и броя на преподавателите, които предстои да бъдат оценявани.</li> <li>• Изрично уточнява имената и званията на преподавателите, които ще бъдат оценявани.</li> <li>• Съвместно с представителите на СС и груповите отговорници изработва графици с датите и дисциплините, в упражненията на които ще се провежда проучването.</li> <li>• Придружава представителите на СС и груповите отговорници о време на анкетирането, като оказва съдействие за разясняване на инструкцията пред студентите.</li> <li>• Съхранява урните с попълнените анкетни карти до завършване на проучването и ги предава в сектор „Качество на обучението и акредитация” заедно с протоколите, удостоверяващи персоналната отговорност на членовете на СС и груповите отговорници при провеждане на проучването във всяка конкретна група и на всяка конкретна дата от графика.</li> <li>• Не допуска присъствието на преподаватели в залите по време на анкетирането.</li> <li>• Предава на всички преподаватели пликовете със запечатаните справки с персоналните им резултати.</li> <li>• Подпомага студентите при възникнали проблеми в хода на провеждане на проучването.</li> <li>• Не разгласява информацията, до която има достъп на различните етапи на проучването.</li> </ul>
<i>Член на Студентски съвет/групов отговорник</i>	<ul style="list-style-type: none"> <li>• Получава от техническия сътрудник/отговорника по качество анкетните карти, урните и инструкциите за провеждане на проучването.</li> <li>• Участва в комплектуването на анкетните карти, според броя на студентите, които подлежат на анкетиране и броя на преподавателите, които предстои да бъдат оценявани.</li> <li>• Участва в изработването на графика с датите и дисциплините, в упражненията на които ще се провежда проучването.</li> <li>• Провежда проучването, като изрично спазва предварително съставените писмени инструкции и графика.</li> <li>• Дава детайлни указания на студентите по процедурата на изследването.</li> <li>• При възникнали проблеми да се обръща за съдействие към техническия</li> </ul>

<i>Длъжност:</i>	<i>Задължения:</i>
	<p>сътрудник/отговорника по качество или екипа на сектор „Качество на обучението и акредитация”, с цел стриктно провеждане на проучването.</p> <ul style="list-style-type: none"> <li>• Осигурява пълна анонимност при попълването на анкетните карти.</li> <li>• Отговаря за правилното изписване на имената, званията на преподавателите и дисциплините, които водят.</li> <li>• В края на всеки ден оставя урните за съхранение при техническия сътрудник/отговорника по качество в съответния факултет/колеж.</li> <li>• Редовно попълва протоколите, удостоверяващи персоналната отговорност на членовете на студентски съвет и груповите отговорници при провеждане на проучването във всяка конкретна група и на всяка конкретна дата от графика и ги предава на техническия сътрудник/отговорник по качество в звеното.</li> <li>• Контролира дисциплината по време на анкетирането, за да се избегне групова работа и фиктивно попълване на анкетните карти.</li> <li>• Носи лична отговорност за правилното провеждане на проучването.</li> <li>• Подписва декларация според ЗЗЛД да не разгласява информацията, до която има достъп по време на анкетирането.</li> <li>• Работи отговорно и като представител на ТрУ демонстрира при контактите с колегите си висока академична етика и морал.</li> </ul>

### **Процеси в проучването на студентската оценка за качеството на преподаване:**



Правилата са приети на заседание на Академичния съвет с Протокол №25/20.04.2006 г.